



北摂SATOYAMA国際シンポジウム  
International Symposium on  
Hokusetsu SATOYAMA  
30 November 2014, Takarazuka, Japan

# 世界に広がるSATOYAMAイニシアティブ ～理念と世界の取り組み～

## Development of the Satoyama Initiative - Concept and Practice -

鈴木 渉 (Wataru Suzuki)

IPSI事務局 (国連大学サステナビリティ高等研究所)

IPSI Secretariat, UNU-IAS



UNITED NATIONS  
UNIVERSITY

**UNU-IAS**

Institute for the Advanced Study  
of Sustainability

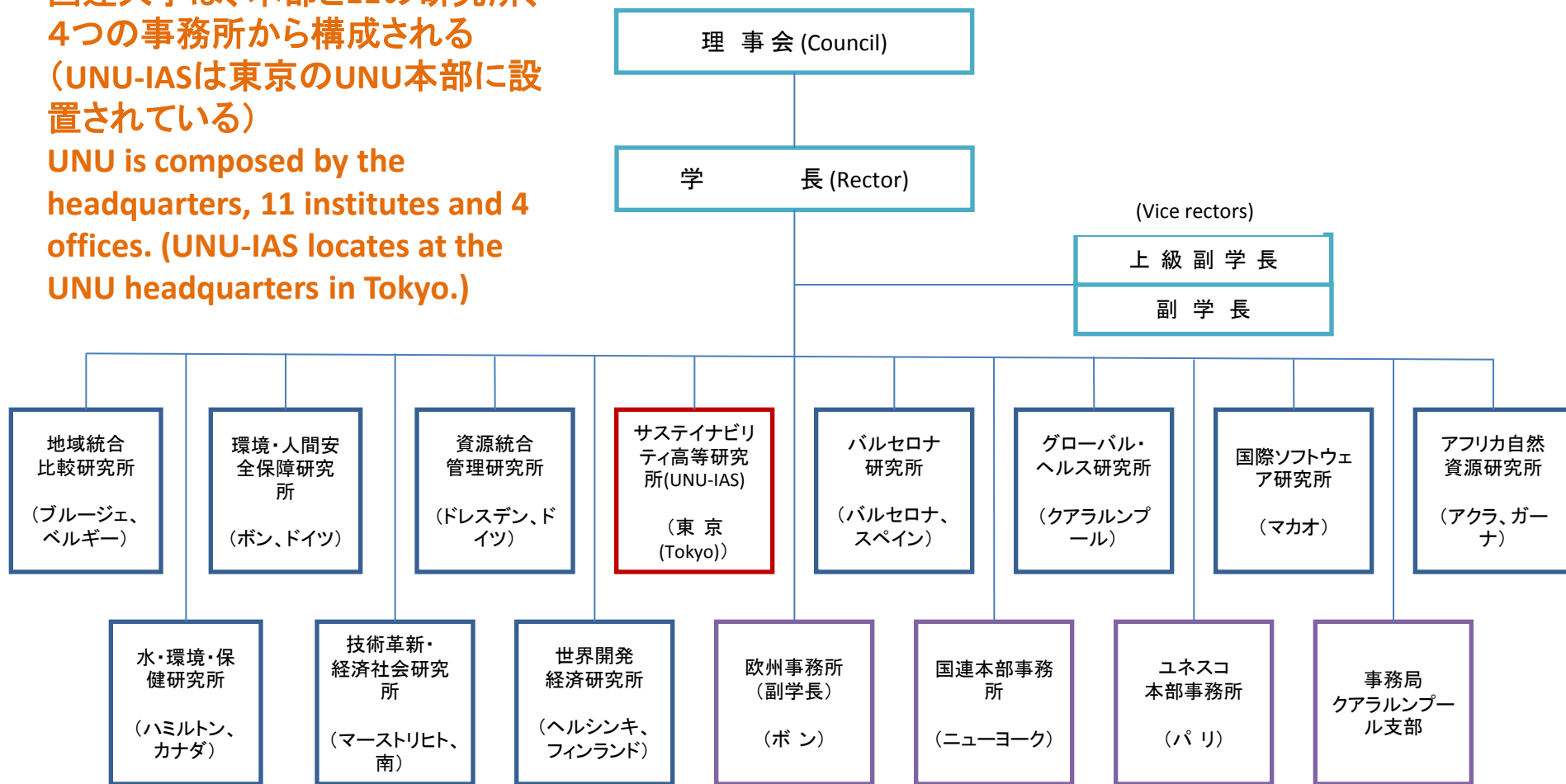
# 国連大学サステイナビリティ高等 研究所のご紹介

## Introduction of UNU-IAS

# 国連大学 組織図 (Organization Chart of UNU)

国連大学は、本部と11の研究所、  
4つの事務所から構成される  
(UNU-IASは東京のUNU本部に設  
置されている)

UNU is composed by the  
headquarters, 11 institutes and 4  
offices. (UNU-IAS locates at the  
UNU headquarters in Tokyo.)



# UNU-IASの3つの研究テーマ (Three Thematic Areas of UNU-IAS)

## 使命 Mission

持続可能性に関する政策対応型研究を通して国際社会に貢献する  
(Contributing to international society towards sustainable future through policy-relevant research and capacity development focused on sustainability)

持続可能な社会  
(Transformations  
toward Sustainable  
Societies)

自然資源と生物多様性  
(Natural Capital  
& Biodiversity)

地球環境の変化とレジリエンス  
(Global Change & Resilience)

3つの研究テーマ (Three Thematic Areas)

日本の「里山」から  
世界の「SATOYAMA」へ  
How Japanese “*satoyama*”  
evolved to “Satoyama” or SEPLS

森林  
(forest)

なつかしい  
(nostalgic)

伝統、文化  
(tradition,  
culture)

田舎  
(country  
side)

炭、竹、木材  
(charcoal,  
bamboo, wood)

# SAToyAMA

Biodiversity  
(生物多様  
性)

Sustainability  
and resilience  
(持続可能性、  
レジリエンス)

Ecosystem service  
(生態系サービス)

Landscape  
approach  
(ランドスケープ)

Japanese, Asian  
(日本、アジア)

Indigenous  
knowledge  
(伝統的知識)

# 日本里山里海評価 (JSSA)

## Scope of Japan Satoyama Satoumi sssessment (JSSA)

### □ 評価対象期間 (TIMEFRAME)

- 過去50年間の変化を評価 (Changes that have occurred in *satoyama* and *satoumi* in **the past 50 years** since the end of World War II.)

### □ 地域的範囲 (GEGRAPHIC SCOP)

- 日本を5つの地域 (クラスター) に分け評価

(**5 major clusters** throughout Japan to encompass **different geographical, climate, ecological, social, economic, and political characteristics**)

1. 北海道 (Hokkaido Cluster)
2. 東北 (Tohoku Cluster)
3. 北信越 (Hokushinetsu Cluster)
4. 関東・中部 (Kanto-chubu cluster)
5. 西日本 (Western Japan Cluster)



# 社会生態学的生産ランドスケープ・シースケープ

Socio-ecological production landscapes and seascapes (SEPLS)

JSSAにより、里山里海は「さまざまな自然の恵み(生態系サービス)をもたらすモザイク状の社会生態学的システム」と定義され、それがSATOYAMAイニシアティブにも取り入れられた。(JSSA defines *satoyama* and *satoumi* as **dynamic mosaics of socio-ecological systems producing a bundle of ecosystem services for human well-being. It has been adapted by the Satoyama Initiative**)



里山 (*satoyama*)



里海 (*satoumi*)



# 世界中にみられるSATOYAMA

(Socio-ecological Production Landscapes and Seascapes (SEPLS) are found all around the world)

Spain (*Dehesa*)



Korea (*Mauel*)



Japan (*Satoyama*)



Cambodia  
(*Srair-Chamkar*)

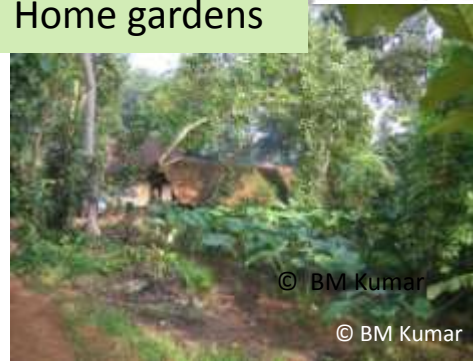


Malawi (*Chitemene*)



© Setsuko Nakayama

Home gardens



© BM Kumar

© BM Kumar

Philippines (*Muyong*)



# SATOYAMAイニシアティブとは？

## What is the Satoyama Initiative?

# SATOYAMAイニシアティブの発展と兵庫県

## Development of Satoyama Initiative and Hyogo Prefecture

- 2002年 新・生物多様性国家戦略; 里地里山が盛り込まれる (2nd NBSAP included satoyama)
- 2005年 ミレニアム生態系評価発表; 生態系サービス (MA published; ecosystem services introduced)
- 2006年3月 (March) 生物多様性条約COP8 (ブラジル) (CBD COP8 in Brasil)
- 2007年6月 (June) 21世紀環境立国戦略(「SATOYAMA イニシアティブ」が初めて提唱される)  
(Satoyama Initiative was first introduced to a national environmental strategy of Japan)
- 2007年11月 (November) 第3次生物多様性国家戦略(「SATOYAMA イニシアティブ」が盛り込まれる)  
(Satoyama Initiative was in-cooperated to the 3rd NBSAP of Japan)
- 2007年 G8サミット(6月)と環境大臣会合(3月)(ドイツ) (G8 summit in Germany in 2007)
- 2008年4月 「SATOYAMA from Asia」開催(ひとはく) (“Satoyama from Asia” held in Hyogo, April 2008)
- 2008年5月 G8神戸環境大臣会合 (G8 Kobe Ministerial meeting was held in May 2008)  
「神戸・生物多様性のための行動の呼びかけ」採択 (“Kobe Call for action for biodiversity” adopted and SI recognized in it. )」(「SATOYAMA イニシアティブ」が初めて国際的な合意文書に盛り込まれる)
- 2008年10月 (October) 生物多様性条約COP9 (ドイツ) (CBD COP9 in Germany)
- 2009年3月 (March) SATOYAMA イニシアティブ国際WS (環境省) (SI negotiations started)
- 2009年7月 (July) SATOYAMA イニシアティブ有識者会議 (環境省 & UNU) (SI expert meeting)
- 2009年10月 (October) SATOYAMA イニシアティブアジア太平洋会合 (ペナン) (AP meeting on SI)
- 2010年1月 (January) SATOYAMA イニシアティブ国際有識者会合 (パリ) (SI expert meeting in Paris)
- 2010年8月 (August) IPSI準備会合 (山梨) (IPSI preparatory meeting in Yamanashi, Japan)
- 2010年9月 (September) 南米WS (ブラジル) (Americas meeting on SI in Brasil)
- 2010年10月 (October) 生物多様性条約COP10 (名古屋) (CBD COP10 in Nagoya, Aichi)  
SATOYAMA イニシアティブが合意されるとともに、IPSIが設立される (SI adopted and IPSI launched)
- 2011年3月 (March) 第1回IPSI定例会合 (名古屋) (IPSI-1 was held in Nagoya, Aichi)

# SATOYAMAイニシアティブ

## Satoyama Initiative

- 自然共生社会を実現するための国際プログラム (A global effort to **realize societies in harmony with nature**)
- 生産ランドスケープの持続可能な管理と再生 (Promotes **revitalization and sustainable management** of production landscapes and seascapes)
- 人間の豊かな暮らしの実現と生物多様性への貢献 (Contributes to **human well-being** and conservation of **biodiversity**)



SATOYAMAイニシアティブ  
国際パートナーシップ (IPSI)  
International Partnership for the  
Satoyama Initiative (IPSI)

# SATOYAMAイニシアティブ国際パートナーシップ

## International Partnership for the Satoyama Initiative (IPSI)



- COP10(愛知・名古屋)で設立 (Launched during CBD COP 10 in October 2010)
- 多様な政府、大学、NGO、コミュニティーグループ、研究機関、国際機関などから構成される国際的ネットワーク (A multi-stakeholder global partnership)
- メンバーは164団体 (164 members as of October 2014)

# 知識・経験の共有のための仕組み(1)

## Mechanism for Knowledge Sharing -1



## ケーススタディー (IPSI Case Studies)

- IPSIメンバーの知見や経験を集約 (Experiences and lessons learned from members' activities on SEPLS)
- 分析と提供 (Analysis & publishing)

# 知識・経験の共有のための仕組み(2)

## Mechanism for Knowledge Sharing -2

- IPSI定例会合 (IPSI Global Conference) : 総会及びパブリックフォーラム (General Assembly and Public Forum)
- 地域会合 (Regional Workshops)、分野別セミナー、ワークショップ (Thematic seminar and workshops)
- ニュースレターとウェブサイト (News letter and website)
- 国内ネットワーク (石川県・福井県) (Satoyama Initiative national network managed by Ishikawa pref. & Fukui Pref.)

### < IPSI主要会合 (major events) >

2010	IPSI 設立 (Launch) (Nagoya, Japan)
2011	IPSI-1 (Global Conference) (Nagoya, Japan)
2012	IPSI-2 (Nairobi, Kenya) IPSI-3 (CBD COP11, Hyderabad, India)
2013	アジア地域WS (Asia Regional WS) (Kathmandu, Nepal) IPSI-4 (Fukui, Japan)
2014	欧州地域WS (Europe Regional WS) (Florence, Italy) IPSI-5 ( CBD COP12, Pyeongchang, Republic of Korea)
2015	アフリカ地域WS (Africa Regional WS, Ghana) , IPSI-6 (Cambodia) (予定、tbd)

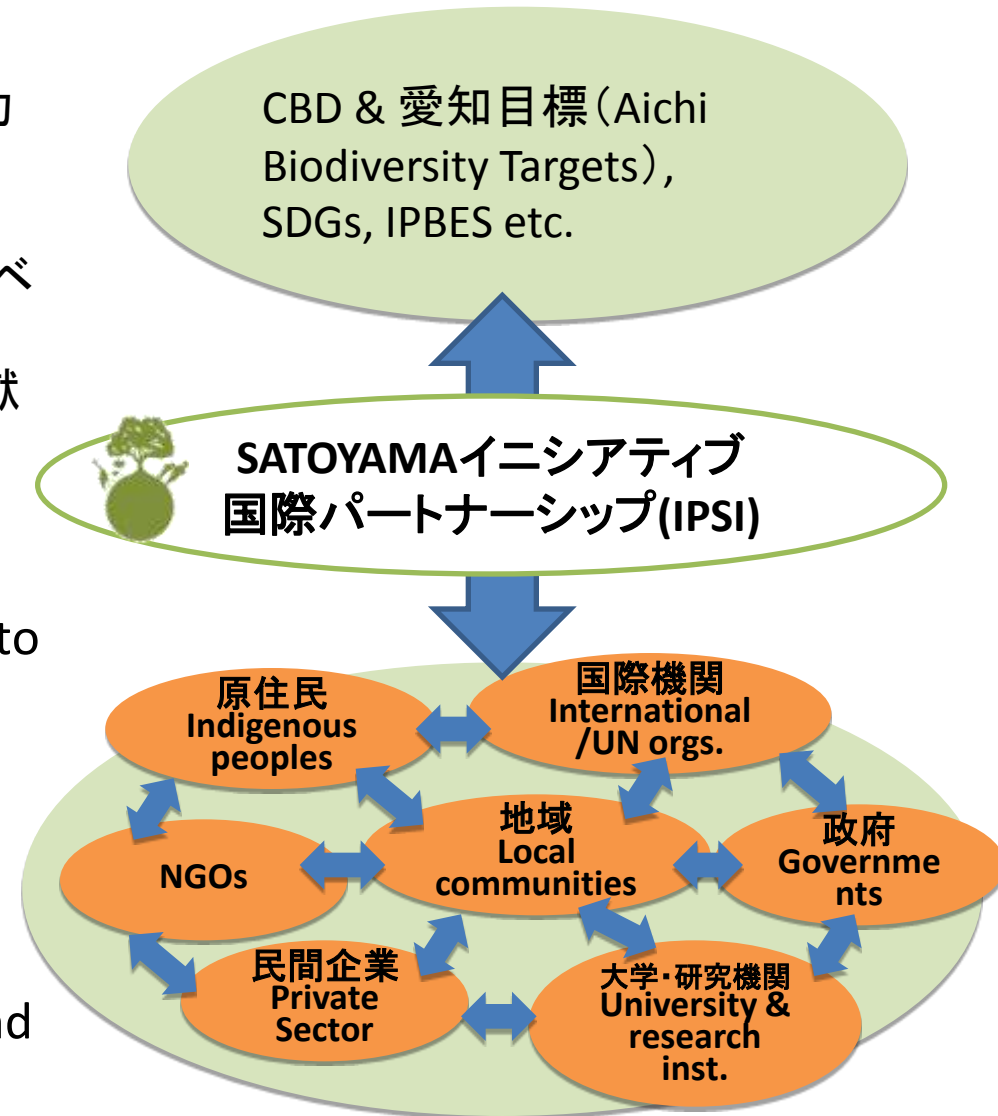




# 現場での活動と国際的な議論をつなぐ

## A Network to Link between Local and Global Efforts

- 現場での活動により具体的なモデル・成功例を蓄積
- 活動の経験知識を国際議論にインプット
- 国際的な議論との相互作用がローカルレベルでの活動を刺激
- 愛知目標や持続可能な開発の議論に貢献
- Activities at local level for developing and accumulating effective models.
- Important lessons extracted to feed into global discussions.
- Interacting at global scale further enhances motivation and benefits at the local level.
- These processes facilitate contribution to global goals such as Aichi Targets and SDGs.



# 国内外の事例

## Satoyama Initiative in Japan and abroad



Photo: Scott Gonzalez



スペイン  
(Spain)



© santiglz



(Olea and Miguel-Ayanz, 2006)



Photos from Olea and Miguel-Ayanz (2006)

こだわり  
素材



# イベリコ豚



スペインの野生のイノシシを起源とした  
イベリコ種を伝統的な飼育方法により飼育。  
ハモン・イベリコの原料として知られる、  
豚肉の最高傑作です。



スペイン産

## こだわりの商品 イベリコ豚ラインナップ

※写真は、ハンマーとフォークの形に似ています。



スライスしたギフト用高心  
盛り替っています。



## 「イベリコ豚」のこだわり

### 「スペイン勅令」に従った豚肉だけを厳選

スペインではもともと生ハム用の原料として使用されていた  
イベリコ種、以前はさまざまな品種とイベリコ種血種が基準なし  
に掛け合わせられ、イベリコ種血種の割合が極めて低い豚が原料  
とされた低品質の「イベリコハム」が横行したため、スペイン政府  
は2001年に「スペイン勅令」を成立しました。これは、「イベリコ  
種血種の保存」「イベリコハムの品質の確立」「イベリコハムにお  
ける公正な買取引の確立」を目的とした規定です。

さらに近年、イベリコ種の豚肉が消費者から高い評価を得るよ  
うになり、真の製品を消費者に届ける必要性からも、2007年  
11月に新たな勅令1469/2007がスペイン政府より発表され  
ることになりました。これに併せ、血種や飼育方法の定義につ  
いても見直しが行われています。ニチレイフレッシュのパートナ  
ーであるテラサ社は、スペイン勅令に従っていることが確認され  
たイベリコ種のみを取り扱っています。

### 血種

#### イベリコ・ブーロ(純血)

父親・母親ともにイベリコ種血種の豚から産  
まれた豚種又はその産卵。

#### イベリコ

イベリコブーロ(純血)には該当しない、  
イベリコ種50%以上の豚の豚種。

### 飼育方法

- ペジュータ** 豚は肥育、どんぐりの森で放牧。
- レセボ** 豚は肥育を最後に存スルもの。
- セボ・デ・カンボ** 豚は肥育、穀物飼料を摂取する。
- セボ** 穀物飼料を主に食べるとの、  
確った環境の規定は特になし。

### 「スペイン勅令」で規定されている飼育方法

スペイン勅令で規定されているイベリコ種の飼育方法は下記の通りです。



## Column

### — 絶品の味、その秘密 —

イベリコ種の豚の味の特徴はなんといっても、口  
に入れると舌の上でとろける滑らかな口  
当たりです。その秘密は、脂肪に多く含まれるオ  
レイン酸、イベリコ種に含まれるオレイン酸  
は、とてもやわらかな食感を生み、試食でも高  
い評価を受けています。

豚肉において高い知名度のイベリコ豚は、豚肉  
やまき焼き、しゃぶしゃぶなどその楽しみ方も  
幅広く、今後も注目の豚肉と数えられます。



イベリコ豚ロースの塩焼き



ペルー

(Peru)



「アイユ」と呼ばれる、アンデスの人々の人と自然のつながりを尊重する考え方や伝統的な社会システムに基づいて、共同で土地管理が行われている。  
(Sustainable management of SEPLS based on the traditional social system and knowledge.)



世界で栽培されている4,000以上ものジャガイモの品種のうち、およそ1,300の品種が、約9,000ha、人口4,000人弱のコミュニティによって維持されている。(1,300 different variety of potato has been maintained by a community with 4,000 residents. 4,000 potato varieties have been found in the world.)

# 未利用竹資源の活用 (Use of unmanaged bamboo resource)



CHUETSU PULP & PAPER CO., LTD.  
中越パルプ工業株式会社

## 荒廃した竹林の影響 (Unmanaged degraded bamboo)

放置され荒廃した竹林が、近隣の森林や地域の生物多様性に悪影響を与えている。(Unmanaged and degraded bamboo affected biodiversity of *satoyama*.)



## 未利用の竹資源の活用 (Use of bamboo resource)

1. 竹資材を紙の原料に活用 (Bamboo used as paper pulp)
2. 持続可能な土地利用と生物多様性の保全、地域の活性化 (Use of bamboo lead to the sustainable land use, biodiversity conservation and community development)



# SATOYAMAとくらしのこれから

## Future of SEPLS and our life



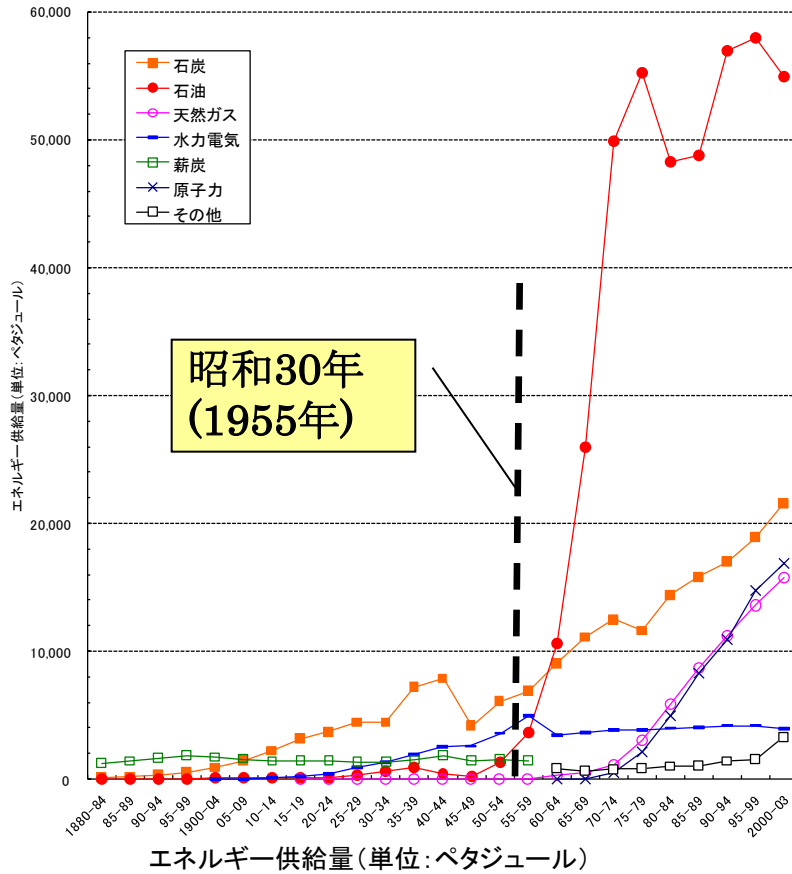


Josephine Budd Vaughan; The Land and People of Japan

# エネルギー供給の推移

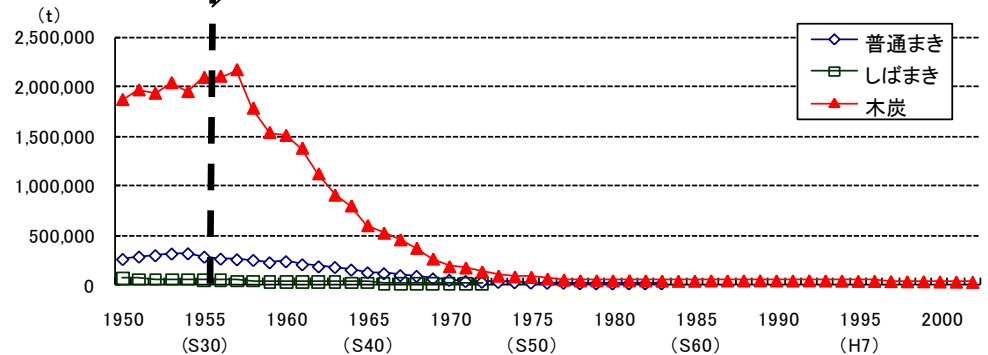
## Change of energy sources in Japan

エネルギー供給の推移(1880年代～現在)



昭和30年  
(1955年)

薪炭の生産量



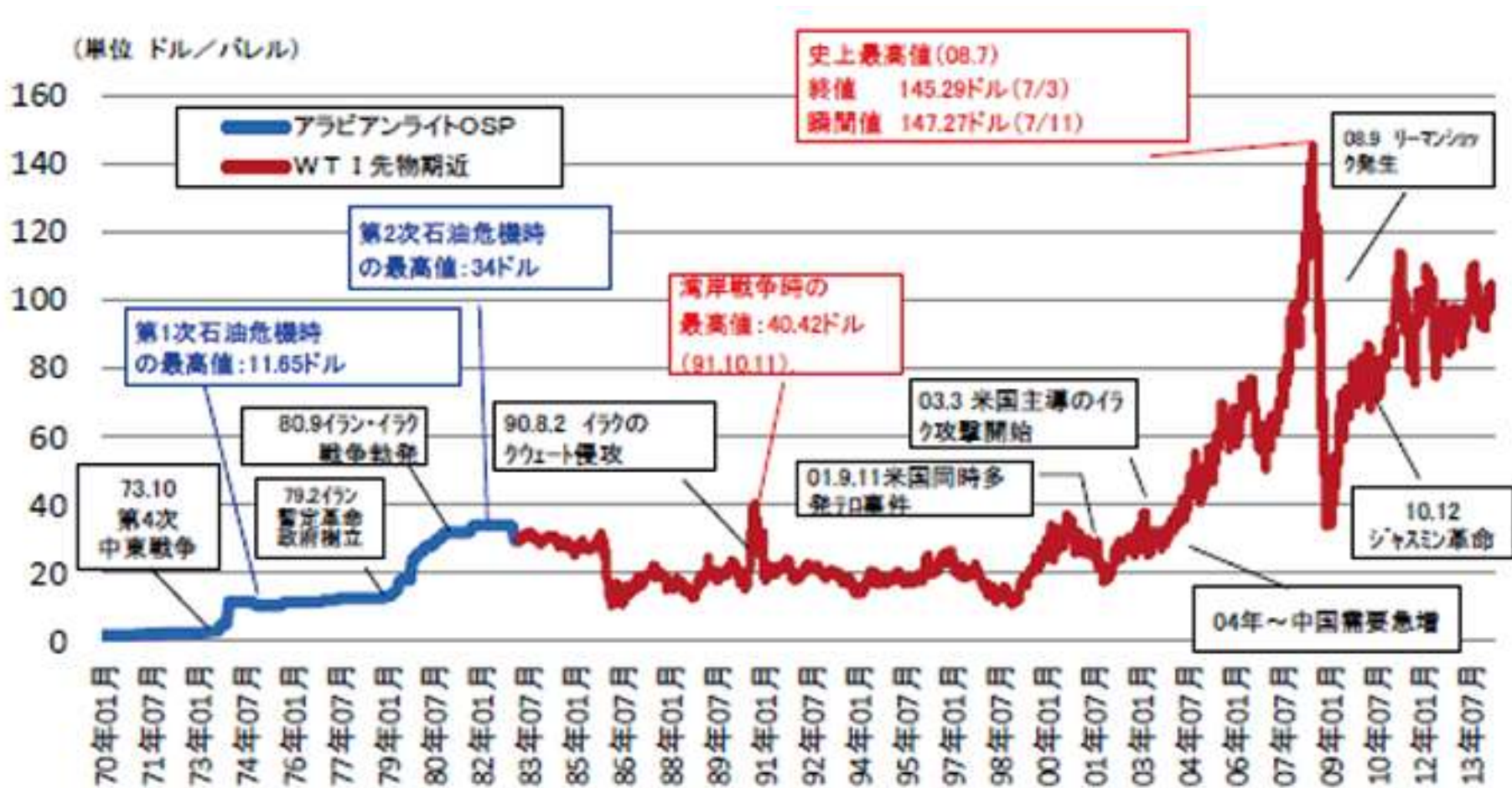
一方で、18Lあたりの灯油の販売価格は、石油ショック前の400円からリーマンショック時の2000円超に値上がり(現在は1900円前後)。Kerosene price rose from 400 yen in 60s to 2000 yen in 2009 per 18 liters.

(出典:東洋経済新報社、資源エネルギー庁、総務省)



スモッグに覆われたギリシャの首都アテネ近郊の夜景(2012年12月28日撮影)Haze covered suburban Athens.(December 28, 2012) (c)AFP/LOUISA GOULIAMAKI

# 原油価格の推移/Change of crude oil price



「平成25年度エネルギーに関する年次報告」(エネルギー白書2014)より

# 原油、LNG、炭価格の推移

## Change of crude oil, LNG and charcoal prices

### ●各燃料の熱量当たりの価格推移



「平成25年度エネルギーに関する年次報告」（エネルギー白書2014）より

**「安全・安心はお金で買う時代」？**  
**“Money” can secure our lives?**

**食料や燃料を提供してくれる里山、畑  
などの「生産基盤」= SATOYAMA**

**Satoyama, or SEPLS, as sustainable  
production base.**

**→暮らしにSATOYAMAを取り入れる、  
「なつかしい未来像」を北摂から**

**Satoyama: An alternative way of  
future learning from the wisdom of  
the past, from Hokusetsu.**

写真: トトロの里で耕し隊

ご清聴ありがとうございました！  
Thank you for your kind attention!

isi@unu.edu

<http://satoyama-initiative.org/>